



Livret d'Accueil

GROUPES





Bienvenue au lac de Madine !

Niché au cœur du **Parc naturel régional de Lorraine** et d'une **réserve nationale de chasse et faune sauvage**, le lac de Madine fait également partie intégrante du réseau **Natura 2000** mettant en avant un patrimoine d'exception d'importance européenne.

Il est le plus grand lac de Lorraine de par sa superficie de près de **11 km²** et également le deuxième plus grand lac derrière le lac de Pierre-Percée par son volume d'eau de **35 millions de m³**.

Il dispose d'une base de loisirs qui s'étend sur 2 sites : **Nonsard-Lamarche** et **Heudicourt-sous-les Côtes**, distants de plus de 3 kms.

Découvrez ce cadre unique en Lorraine et des activités toutes plus ludiques les unes que les autres. **Activités nautiques, terrestres** ou **nature**, il y en a pour tous les goûts !

Nos partenaires :



Nos actionnaires :





Présentation du service groupe

Notre service est **accessible pour tous les groupes à partir de 15 personnes.**

Retrouvez au fil des pages, le détail des prestations proposées :

- La location de chambres (10 minimum)
- La location d'emplacements dans le camping groupes
- La location de salles pour différents types d'évènements :
 - Salles de réunion/séminaire
 - Salle omnisports
 - Salle multi-activités
- La réservation d'activités gérées par Madine :
 - Madine Nonsard
 - Golf
 - Madine terrestre et nautique : vélos, pédalos, mini-golf...
 - Petit train
 - Balade commentée en bateau promenade
 - Madine Heudicourt
 - Centre nautique : paddles et canoës
 - Balade à énigmes
 - Petit train
- La réservation d'activités gérées par des prestataires extérieurs (réservation en direct) :
 - Accrobranche
 - Aqua parc
 - Structures gonflables
 - Vélos, paddles, rosas, pédalos, kayaks



DESCRIPTIFS

hébergement collectif, camping groupes,
salles

Descriptif

— HÉBERGEMENT COLLECTIF —

30 CHAMBRES DE 2 PERSONNES DONT 2 PMR

i Toutes nos chambres ont une surface habitable de 16.90 m².



ÉQUIPEMENTS D'UNE CHAMBRE

- ▶ 2 lits simples séparés (prêts à l'arrivée)
- ▶ 2 tables de chevet avec lampe
- ▶ Un bureau long avec deux chaises ou un bureau court avec une chaise (pour les chambres PMR)
- ▶ 2 armoires (1 seule dans les chambres PMR)
- ▶ Des étagères et penderie dans l'entrée (absent dans les chambres PMR)
- ▶ Une télévision
- ▶ Une salle de douche privative avec toilette et lavabo

PRESTATIONS OPTIONNELLES

- ▶ Kit de toilette
Un drap de bain + une serviette
- ▶ Petit-déjeuner
Café, thé, jus d'orange, lait froid, lait chaud, Nesquik, baguette, beurre, confiture, Nutella, céréales au chocolat

Pour les tarifs, consultez-les en page 11.

Descriptif

— CAMPING GROUPES —

UN ESPACE NU, NON DÉLIMITÉ ET NON CLÔTURÉ



ÉQUIPEMENTS CAMPING GROUPES

- ▶ Tables de pique-nique
- ▶ 12 lavabos
- ▶ 6 douches
- ▶ 10 toilettes turques et 1 toilette PMR

PRESTATIONS OPTIONNELLES

- ▶ 8 branchements électriques (6 ampères)
- ▶ Emplacement voiture

Pour les tarifs, consultez-les en page 11.

Descriptif

— SALLES À HEUDICOURT —

8 SALLES À LA LOCATION - MÉNAGE INCLUS

i Pour les tarifs, consultez-les en page 12.

SALLE CIGOGNE

i Ménage inclus

Capacité max : 50 pers - Surface : 82 m²

- ▶ Tables et chaises
- ▶ 2 tableaux blancs
- ▶ 2 écrans de projection
- ▶ Un réfrigérateur



Salle cigogne



Salle des cygnes

SALLE DES CYGNES

i Ménage inclus

Capacité max : 30 pers - Surface : 60 m²

- ▶ Tables et chaises
- ▶ Un tableau blanc
- ▶ Un écran de projection

SALLE REPAS

i Ménage inclus

Capacité max : 60 pers - Surface : 57 m²

- ▶ Tables et chaises
- ▶ Bouilloire
- ▶ Micro-onde
- ▶ Cafetière à filtre
- ▶ Un réfrigérateur



Salle repas



Salle têtard

SALLE TÊTARD

i Ménage inclus

Capacité max : 25 pers - Surface : 47 m²

- ▶ Tables et chaises
- ▶ Télévision

Descriptif

— SALLES À HEUDICOURT —

SALLE DES GÎTES

i Ménage inclus - Vaisselle non incluse

Capacité max : 180 pers - Surface : 270 m²

- ▶ Un hall d'accueil
- ▶ Une grande salle de réception
- ▶ 2 accès PMR
- ▶ 30 tables et 149 chaises
- ▶ Un bar avec évier
- ▶ Un espace plonge : évier, lave-vaisselle semi-professionnel, congélateur
- ▶ Un coin cuisine : rangements, plaque de cuisson, hotte, évier, four, cafetière, bouilloire, micro-onde, lave-vaisselle ménager encastré et réfrigérateur
- ▶ Nécessaire de ménage
- ▶ Chauffage
- ▶ 3 blocs sanitaires dont 1 pour les PMR



SALLE OMNISPORT (NON ÉQUIPÉE)

i Ménage inclus

Capacité max : 1000 pers debout et 500 assises
Surface : 1 056m²

- ▶ Une mezzazine
- ▶ Un hall d'accueil
- ▶ 2 blocs sanitaires
- ▶ 3 vestiaires : 2 pour les équipes et 1 pour les arbitres

SALLE MULTI-ACTIVITÉS

i Ménage inclus

Capacité max : 1300 pers debout et 650 assises
Surface : 1 357 m²

- ▶ Une grande surface pour accueillir tous types d'événements : marchés artisanaux, expositions...
- ▶ Éclairage



Descriptif

SALLES À NONSARD



SALLE CYBÈLE

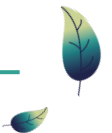
i Ménage inclus

Capacité max : 100 pers - Surface : 200 m²

- ▶ Tables et chaises
- ▶ Vidéo-projecteur (inclus)
- ▶ Un réfrigérateur



Salle Cybèle



SALLE ROSELIÈRE

i Ménage inclus

Capacité max : 14 pers - Surface : 37 m²

- ▶ Tables et chaises
- ▶ Ecran pour connecter un ordinateur via un câble HDMI et un système de visioconférence



Salle Roselière





TARIFS

hébergements, salles

Tarifs groupes

— HÉBERGEMENTS —

CENTRE D'HÉBERGEMENT COLLECTIF



Capacité : 60 pers, 30 chambres de 2 lits simples
Lits faits à l'arrivée - Minimum 15 chambres

- ▶ Chambre base double ou simple.....**55€/nuit.**
- ▶ Service petit déjeuner.....**7€/pers.**
- ▶ Taxe de séjour (+ 18 ans uniquement)..... **0.77€/nuit**



Chambre

CAMPING GROUPES*



Groupes scolaires, centres aérés **AVEC** encadrement

- ▶ Adulte.....**6€/nuit**
- ▶ Enfant..... **5€/nuit**
- ▶ 1 Emplacement voiture.....**4€/nuit**
- ▶ 1 Branchement électrique (6 ampères)..... **10€/nuit**
- ▶ Taxe de séjour (+ 18 ans uniquement)..... **0.22€/nuit**

*Tentes et matériels non fournis.
Pensez à prendre un adaptateur camping + rallonge



Camping groupes



Tarifs groupes

— SALLES HEUDICOURT —

CENTRE D'HÉBERGEMENT COLLECTIF



i Ménage inclus

- ▶ Salle Cigogne.....**170€/jour**
Capacité : 30 à 50 pers
- ▶ Salle des Cygnes.....**150€/jour**
Capacité : 20 à 30 pers
- ▶ Salle repas (personnes hébergées en chambre)...**120€/jour**
Capacité : 60 pers max
- ▶ Salle pour repas (personnes non hébergées).....**200€/jour**
Capacité : 60 pers max
- ▶ Salle Têtard.....**120€/jour**
Capacité : 15 à 25 pers



Salle des Cygnes



Salle Cigogne

SALLE DES GÎTES

i Ménage inclus

- ▶ Location pour 1 journée.....**500€**
Capacité : 180 pers max
- ▶ La 2^{ème} journée supplémentaire..... **200€**
- ▶ À partir de la 3^{ème} journée supp..... **100€**
- ▶ Aménagement/rangement salle..... **150€**
Pour tables et chaises



SALLE OMNISPORT (NON ÉQUIPÉE)

i Ménage inclus - chauffage non inclus (tarifs sur demande)

- ▶ Configuration congrès (moquette+internet).. **1 000€/jour**
- ▶ Forfait journée montage & démontage..... **500€**
Avant/après manifestation
- ▶ Configuration sport..... **500€/jour**



Salle des gîtes



Salle omnisport



Tarifs groupes

— SALLES NONSARD —

SALLE CYBÈLE

i Ménage inclus

- ▶ Salle Cybèle..... **210€/jour**
Capacité : 100 personnes
- ▶ Journée supplémentaire..... **150€**
- ▶ Supplément sono + visio..... **120€/jour**



SALLE ROSELIÈRE

i Ménage inclus

- ▶ Salle Roselière avec visio..... **150€/jour**
Capacité : 14 personnes





RÈGLEMENT INTÉRIEUR

hébergement collectif

Règlement intérieur

— HÉBERGEMENT COLLECTIF —

Ce présent règlement vise à définir les modalités de réservation des **chambres ou/et salles** de l'hébergement collectif, les conditions générales d'occupation des lieux, ainsi que les obligations incombant aux utilisateurs en matière d'hygiène et de sécurité.

Le règlement est à disposition dans le **hall d'accueil de l'hébergement collectif**. Un exemplaire est remis à l'usager lors de l'engagement de réservation.

Article 1 : Caractéristiques de l'hébergement collectif

L'hébergement collectif, objet du présent Règlement répond aux caractéristiques techniques suivantes :

- Superficie totale, toutes pièces confondues : **1940m²**

Il est composé d'un hall d'entrée, de sanitaires, **3 salles de réunion, 1 salle de restauration, 30 chambres**, d'un point d'eau, et de vestiaires.

- **Capacité d'accueil max : 296 personnes le jour, 60 personnes la nuit.** En cas d'accident dû au dépassement des effectifs, la SPL Chambley Madine se dégage de toute responsabilité.

1.1 Les communs

Le hall est composé de 3 tables, 6 chaises, un babyfoot, une table de ping-pong. Le matériel à savoir : balles de baby-foot, raquettes et balles de ping-pong est fourni gracieusement pour les personnes louant l'hébergement collectif. En cas de casse et/ou perte de ce matériel voici les tarifs :

- Casse/ perte raquette de ping pong : 15 €
- Casse/perte balle de ping pong : 0.50 €
- Perte balle de baby foot : 2.50 €

Le bloc sanitaire est composé de 3 toilettes dont 1 PMR et de 2 lavabos mis à disposition au rez-de-chaussée près du hall d'entrée.

Article 2 : Salles de réunion - Vestiaires

3 Salles de réunion et des vestiaires sont disponibles à la location :

- Salle Cigogne :
 - Superficie salle cigogne : 82 m²

La salle se compose de 16 tables, 30 chaises, une poubelle, 2 tableaux blancs, un réfrigérateur, une cloison.

- Salle des Cygnes :
 - Superficie salle des cygnes : 60 m²

La salle se compose de 12 tables, 24 chaises, 1 tableau blanc, 1 poubelle.

- Salle Têtard :
 - Superficie salle têtard : 47 m²

La salle se compose de 6 tables, 24 chaises et d'une télévision



Règlement intérieur



— HÉBERGEMENT COLLECTIF —



- Salle Repas :

- Superficie salle repas : 57 m²

La salle se compose de 8 tables, 60 chaises, 1 cafetière, 1 micro-onde, 1 bouilloire, un plan de travail.

- Vestiaires :

Les vestiaires se composent de 2 vestiaires de 29 m² pour les équipes et 1 vestiaire arbitre de 16m².

Chacun des vestiaires est équipé d'un toilette et d'un espace douche de 3.5 m².

2.1 tarifs 2025 :

- Salle cigogne : 170.00 €/jour
- Salle de cygnes : 150.00 €/jour
- Salle repas : 120.00 €/jour
- Salle têtard : 120.00 €/jour
- Vestiaires et douches : 250 €/jour
- Vestiaires chauffés sans accès aux douches : 120 €/jour

Le coût de la location comprend :

- la mise à disposition de la/les salle(s) réservée(s) pour la durée convenue dans le devis ;
- les mobiliers et matériels affectés aux salles ; (tables, chaises, tableau blanc...)
- la fourniture de l'eau, de l'électricité et du gaz aux tarifs en vigueur ;
- le chauffage en période hivernale.

Article 3 : Chambres

L'accès à l'hébergement collectif est réservé aux groupes de **minimum 15 personnes** et **maximum 60 personnes**.

- Superficie des chambres : 16.90 m²

Une chambre se compose de 2 lits simples séparés avec draps, 1 bureau avec 2 chaises, une télévision avec télécommande, une fenêtre avec volet roulant, une salle de bain avec douche, toilette et lavabo.

Un **minimum de 10 chambres est imposé pour la réservation**. Les chambres ne peuvent être réservées individuellement hors manifestation particulière.

3.1 tarifs 2025 :

La chambre simple ou double draps inclus : 55.00 €/nuit hors taxe de séjour

Option petit-déjeuner : 7.00 €/personne/nuit

Option kit de toilette : 5.00 €/personne

Le coût de la location comprend :

- la mise à disposition du nombre de chambres réservées pour la durée convenue dans le devis ;
- les mobiliers et matériels affectés aux chambres ; (lits, bureau, chaises, douche, lavabo, toilettes, télévision...)
- la fourniture de l'eau, de l'électricité et du gaz aux tarifs en vigueur ;
- le chauffage en période hivernale.

Règlement intérieur

— HÉBERGEMENT COLLECTIF —



Article 4 : Règles d'utilisation des salles, vestiaires, chambres et espaces communs :

Les règles d'utilisation des salles, vestiaires, chambres et espaces communs sont les suivantes :

- Chaque usager dispose de la clé des espaces loués. Pour des raisons de sécurité les portes de chaque espace loué doivent être fermées à clé à chaque sortie.
- Les effets personnels sont sous la seule responsabilité de l'utilisateur. La responsabilité de la SPL Chambley Madine ne pourra être engagée en cas de perte, vol ou dégradation.
- L'utilisateur doit signaler à son référent tout dysfonctionnement dans la chambre ou salle (ampoules défectueuses, panne télévision...), pour permettre l'intervention de l'agent d'entretien.
- Il est interdit de cuisiner dans les chambres et différentes salles et d'y conserver des denrées périssables.
- L'hébergement collectif accueillant également du personnel de Madine, chacun doit respecter les règles de bon voisinage et veiller à ne faire aucun bruit susceptible de gêner les autres usagers (fêtes, cris, musique...).
- Pour des raisons de sécurité, il est **interdit de fumer à l'intérieur des lieux**.
- Les **animaux**, quelle que soit leur taille, **ne sont pas autorisés**.
- Le logement est à votre usage exclusif.
- En cas d'urgence (fuite d'eau, panne électrique...) le salarié présent dans l'établissement est autorisé à entrer dans les chambres.
- La location de la chambre et des salles se faisant pour une période relativement courte, la décoration nécessitant agrafes, colle, pointes et punaises, scotch est interdit sur les murs, portes et fenêtres.

Article 5 : Conditions particulières de réservation

5.1 Demande de réservation

Toute demande de réservation de salle ou/et chambres doit être formulée par écrit et adressée :

- par e-mail : groupe@chambley-madine.com

Aucune pré-réservation ou réponse ne sera donnée par téléphone. Des visites sont possibles sur rendez-vous lorsque la salle n'est pas occupée.

Le Demandeur doit **indiquer à minima la date de réservation souhaitée** en précisant le cas échéant **la plage horaire**, ainsi que **l'objet de la manifestation ou du séjour envisagé** et le **nombre approximatif de participants attendus**.

Le Demandeur se voit ensuite remettre un dossier de réservation comprenant le présent Règlement intérieur, un devis et les conditions générales de vente.

La signature, par le Demandeur, du devis vaut acceptation du présent Règlement, en toutes ses dispositions. Ce faisant, l'Occupant s'engage à respecter et à faire respecter, sans condition ni réserve, les prescriptions générales énoncées dans le présent Règlement.

5.2 Désignation d'un référent

Pour toute réservation, le Demandeur doit fournir à la SPL Chambley Madine les coordonnées de la personne physique désignée comme référent, qui sera l'interlocuteur privilégié des services de Madine pendant toute la durée de la mise à disposition des équipements.

Le référent veillera à rester joignable pendant toute la durée de l'occupation, et devra communiquer à cet effet le(s) numéro(s) de téléphone mobile permettant de le contacter en toutes circonstances.

Règlement intérieur

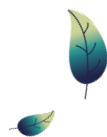
— HÉBERGEMENT COLLECTIF —

Article 6 : Mesures de sécurité

- Il est strictement interdit de fumer dans les locaux,
- Il est formellement interdit d'organiser une fête de quelque nature que ce soit, l'hébergement étant uniquement reconnu comme un lieu de sommeil.
- L'usager reconnaît avoir pris connaissance des consignes générales de sécurité qui sont affichées dans la salle et il s'engage à les respecter après avoir constaté l'emplacement des systèmes de secours (extincteurs, défibrillateur, alarme incendie et dispositif de désenfumage),
- L'usager reconnaît avoir visité les locaux, repéré les issues de secours et le plan d'évacuation,
- Les barbecues au sol sont interdits. Les barbecues à bois ou à gaz sont soumis à autorisation auprès de la SPL Chambley Madine. Après accord, ils devront être réalisés à l'extérieur du bâtiment à l'arrière de l'hébergement collectif. L'espace bétonné devra être rendu propre sans aucune tâche de graisse. Dans le cas contraire un forfait ménage de 60 € vous sera facturé.

En cas de nécessité, un téléphone est mis à disposition des usagers dans le hall afin de contacter les services d'urgence :

- SAMU : 15
- GENDARMERIE : 17
- POMPIERS : 18



Article 7 : Conditions financières

Dépôt de garantie

Toute mise à disposition de salle, qu'elle soit consentie à titre onéreux ou gratuit, est subordonnée à la remise d'un chèque de caution d'un montant de deux mille euros (2000 €) et de cent euros (100 €) par chambre établi à l'ordre de la SPL Chambley Madine, en garantie de l'exécution par l'Occupant de l'ensemble de ses obligations. La caution de chaque élément se cumule.

Ce chèque ne sera pas encaissé et sera restitué à l'Occupant à l'issue de l'état des lieux de sortie prévu à l'article 8.2 du présent Règlement. Toutefois, s'il s'avérait que des dégâts ou dégradations des équipements ont été commis durant la mise à disposition, la restitution du chèque de caution n'interviendra qu'une fois ces dommages pris en charge par l'Occupant au vu des devis ou factures présentés par la SPL après l'état des lieux de sortie validé par l'Occupant.

Article 8 : Conditions d'utilisation générale

8.1 Jouissance et activité

La clé est à retirer le jour même auprès du service groupe.

Les salles sont disponibles à partir de 9h00 le jour d'arrivée et devront être libérées pour 23h59 le jour du départ. L'état des lieux d'entrée sera effectué en présence du locataire.

Les chambres sont disponibles à partir de 15h00 le jour d'arrivée et devront être libérées pour 10 h 00 le jour du départ. L'état des lieux d'entrée sera effectué avant l'arrivée du groupe. Le client a jusqu'au lendemain 10h00 pour mentionner tout dysfonctionnement dans les chambres.

Règlement intérieur

— HÉBERGEMENT COLLECTIF —

8.2 Restitution des lieux et équipements - Inventaire de sortie

Les salles doivent être rendues conformes au plan affiché dans chacune d'elles. Les salles ainsi que les chambres doivent être vidées de tout effet personnel.

Il est nécessaire de vérifier, avant de quitter définitivement la/les salle(s)/chambres :

- que toutes les portes soient bien fermées, y compris les issues de secours,
- que toutes les lumières soient éteintes
- que les chauffages soient éteints

Lors de la restitution des lieux, un état contradictoire est dressé entre un ou plusieurs agent(s) des services de la SPL Chambley Madine et un représentant de l'Occupant, comparativement à l'inventaire d'entrée effectué lors de la remise des clés. Il en résulte les conséquences suivantes :

- Si les locaux, mobiliers et matériels prêtés ne sont pas restitués dans un état acceptable de propreté, une prestation de nettoyage sera supportée par l'Occupant au vu des devis ou factures présentés par la SPL Chambley Madine après l'état des lieux de sortie.
- En cas de dégradation des équipements, l'Occupant supportera le coût de la réparation ou remise en état correspondante, au vu des devis ou factures présentés par la SPL Chambley Madine après l'état des lieux de sortie. Il est interdit à l'Occupant de réparer ou remplacer lui-même les équipements détériorés.
- En cas de non-restitution, perte ou vol de matériel ou mobilier, l'Occupant supportera le coût de rachat du matériel ou mobilier au vu des devis ou factures présentés par la SPL Chambley Madine après l'état des lieux de sortie.
- En cas de survenance de l'un ou l'autre de ces dommages, la SPL se réserve en outre le droit de refuser à l'Occupant toute mise à disposition ultérieure de salle, mobilier ou matériel lui appartenant.

8.3 Clés des locaux

L'Occupant se verra remettre les clés de la/les salle(s)/chambres lors de l'état des lieux d'entrée, et sera tenu de les restituer lors de l'état des lieux de sortie.

En cas de perte des clés, il supportera le coût de leur remplacement et du changement des serrures.

En toutes circonstances, il est formellement interdit à l'Occupant de dupliquer les clés des locaux.

Article 9 : Assurances

Chaque utilisateur devra justifier d'une police d'assurance couvrant sa responsabilité pour les accidents corporels et matériels pouvant survenir à lui-même comme aux tiers (responsabilité civile).

La SPL Chambley-Madine est déchargée de toute responsabilité pour les accidents corporels directement liés aux activités des associations et pouvant intervenir pendant l'utilisation de la salle, ou des chambres ainsi que pour les dommages subis par les biens entreposés par les usagers.

De même, La SPL Chambley Madine ne saurait être tenue responsable des vols ou infractions de toute nature commis dans l'enceinte de l'hébergement collectif et ses abords.

Règlement intérieur

— HÉBERGEMENT COLLECTIF —

Article 10 : Responsabilité

L'utilisateur, signataire du contrat de location, est responsable des dégradations occasionnées à la salle et aux équipements. Il devra assurer le remboursement ou la réparation des dégradations et des pertes constatées. Il devra informer la SPL de tout problème de sécurité dont il aurait connaissance, tant pour les locaux que pour le matériel mis à disposition.

Article 11 : Conditions d'annulation de la location

L'annulation de la réservation du séjour doit être signifiée par courrier à la SPL Chambley Madine (le cachet de la poste faisant foi) ou par mail au service groupe : groupe@chambley-madine.com. Conformément aux conditions générales de vente, le montant de la facture des frais d'annulation s'établira ainsi :

- si l'annulation intervient à plus de 41 jours avant le début de la location : il sera retenu 100 € du montant de la prestation et les frais de dossier ne seront pas remboursés.
- si l'annulation intervient entre 41 et 21 jours avant le début du séjour : il sera retenu 30% du montant du séjour avec un minimum de 100€ et les frais de dossier ne seront pas remboursés.
- si l'annulation intervient entre 20 et 8 jours avant le début du séjour : il sera retenu 60% du montant du séjour et les frais de dossier ne seront pas remboursés.
- si l'annulation intervient à 7 jours ou moins avant le début du séjour : 100% du montant du séjour sera retenu.

En cas de non présentation du client, il ne sera procédé à aucun remboursement.

Le remboursement s'effectuera uniquement par virement après réception d'un relevé d'identité bancaire (RIB) dans les 30 jours qui suivent la demande de remboursement.

Toute location commencée est intégralement due.

La SPL Chambley Madine peut être amené à annuler la location du fait d'une circonstance de force majeure. Dans ce cas le montant total des sommes versées sera intégralement remboursé.

Article 12 : Autorisations administratives

Toute activité commerciale y compris food truck, buvette doit faire l'objet d'une autorisation préalable de la SPL.

De plus, pour toute manifestation entraînant la vente d'alcool, une autorisation de débit de boisson temporaire devra être sollicitée auprès de la mairie.



ACTIVITÉS

Tarifs groupes

— ACTIVITÉS HEUDICOURT —

CENTRE NAUTIQUE

Location embarcation

i SANS encadrement mais sous surveillance nautique

- ▶ Canoë : 1h30 - SANS encadrement..... 13,50€/pers
 - ▶ Paddle : 1h30 - SANS encadrement..... 13,50€/pers
 - ▶ Kayak SIT ON TOP KTO..... *
 - 2h ou 3h, 5 unités
 - ▶ Kayak SIT ON TOP SEPTA..... *
 - 2h ou 3h, 6 unités
 - ▶ Stage de 10h en catamaran..... 130€/personne**
 - **tarif spécial groupe*
- *nous consulter pour le tarif.*



Infos & réservation :

03 29 89 36 06

centre.nautique@chambley-madine.com



ACTIVITÉS NATURE

- ▶ Atelier nature.....260€
- Durée : 2h30 - 15 pers max par atelier
- ▶ Balade à énigmes sur la nature, faune et flore..... 4€/pers
- De 6 à 12 ans - 15 pers min



Infos & réservation :

06 98 75 81 30

groupe@chambley-madine.com



Tarifs groupes

ACTIVITÉS NONSARD

BATEAU PROMENADE

- i** Privatisation jusqu'à 12 personnes
- ▶ Balade commentée de 1h15 en bateau électrique..... **120€**



Bateau promenade



Infos & réservation :

06 33 84 14 48

jp.rossetti@chambley-madine.com

MADINE NAUTIQUE - 03 56 66 15 34

- i** Groupes de mineurs sous conditions, nous contacter
- ▶ Pédalo - 1h..... **20€**
5 personnes ou 350kg par pédalo

MADINE TERRESTRE - 03 56 66 15 33

- i** À partir de 15 personnes
- ▶ Vélo - 2h..... **12€/pers**
- ▶ Mini-golf..... **4€/personne**
- ▶ Rosalie 2 places..... **20€**
- ▶ Rosalie 4 places..... **30€**



Balade à vélo

GOLF

Groupe enseignement découverte

- i** 20 personnes max + accès au parcours école + encadrement et matériel + balles fournies
- ▶ Forfait 10 pers max : 2h avec encadrement + matériel..... **160€**
- ▶ Pers. supplémentaire (dans la limite de 12 pers max)..... **16€**



Infos & réservation :

03 29 89 56 00

golf@chambley-madine.com



Stage golf



Tarifs groupes

– ACTIVITÉS HEUDICOURT/NONSARD –

PETIT TRAIN TOURISTIQUE*

Tarif hors juillet-août

- i** Hors dimanches et jours fériés
- ▶ Navette privative aller-retour Nonsard-Heudicourt.....**120€**
Durée : +/- 20 minutes par trajet - Base 30 personnes
- ▶ Navette privative aller-retour Heudicourt-Nonsard.....**160€**
Durée : +/- 20 minutes par trajet - Base 30 personnes
- ▶ Pers. supplémentaire.....**4€**

***sous réserve de disponibilité.**

Tarif juillet-août

- i** Hors dimanches et jours fériés, réservé aux personnes avec activités + hébergement sur Madine
- ▶ Navette groupe aller-retour.....**3€/pers.**
L'après-midi, avec les individuels

Le petit train est gratuit pour les enfants jusqu'à 2 ans.



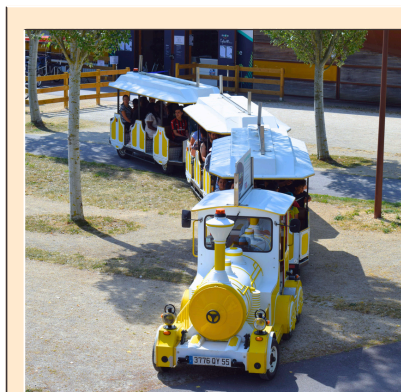
Infos & réservation :

06 98 75 81 30

groupe@chambley-madine.com



Balade en petit-train



Balade en petit-train



Balade en petit-train

Tarifs groupes

— PRESTATAIRES PRIVÉS —

i Demande de tarifs et réservation à effectuer auprès du prestataire.

NONSARD

Aqua parc

Structures gonflables
aquatiques



► Infos & réservation :
07 66 04 15 94
contact@aquaparc-madine.fr

Éveil accrobranche

À partir de 3 ans



► Infos & réservation :
06 42 17 45 57
contact.arbreetaventure
madine@gmail.com

Le Monde Merveilleux

Structures gonflables



► Infos & réservation :
06 34 32 41 61
caroline_lapere@hotmail.com

HEUDICOURT

Accrobranche

À partir de 4 ans



► Infos & réservation :
06 42 17 45 57
contact.arbreetaventure
madine@gmail.com

Divotourbiking

Cycles, pédalo, paddle,
canoë, mini golf



► Infos & réservation :
06 26 55 03 01
divotourbiking@gmail.com

RLaser

Structures gonflables,
laser game



► Infos & réservation :
07 81 27 10 74
contact@rlaser.fr

Activités

— CHAMBLEY PLANET'AIR —



Avion



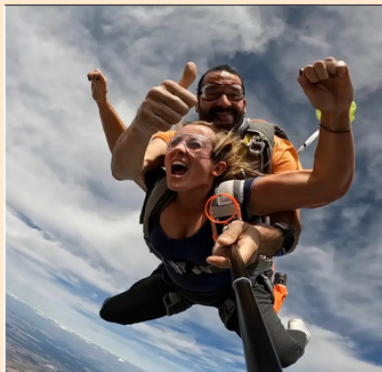
Planeur



Kite terrestre



Circuit automobile



Parachute



ULM



Montgolfière

SCANNEZ CE QR CODE
POUR EN SAVOIR +



Activités

AUX ALENTOURS



**Village d'hattonchâtel
et son château**

📍 Vigneulles-lès-Hattonchâtel
11km depuis Madine



Tranchée de la soif

📍 Han-sur-meuse
26km depuis Madine



**Mémorial Américain
de Montsec**

📍 Montsec
5.3km depuis Madine



Fort de Liouville

📍 Combres-sous-les-Côtes
15km depuis Madine



Château de Jaulny

📍 Jaulny
11km depuis Madine



Ville de Verdun

📍 Verdun
45km depuis Madine



**Randonnées
Vents des Forêts**

📍 Fresnes-au-Mont
23km depuis Madine



**Ferme pédagogique
de Woimbey**

📍 Woimbey
23km depuis Madine



Ville de Saint-Mihiel

📍 Saint-Mihiel
24km depuis Madine

Producteurs locaux

AUX ALENTOURS



Domaine de Muzy

📍 Combres-sous-les-Côtes



Domaine de Meussaumont

📍 Vigneulles-lès-Hattonchâtel



Domaine de Montgrignon

📍 Vigneulles-lès-Hattonchâtel



Mirabio

📍 Saint-Maurice-sous-les-Côtes



Coopérative Jardin de Lorraine

📍 Vigneulles-lès-Hattonchâtel



Compagnie des Fromages et Richesmots

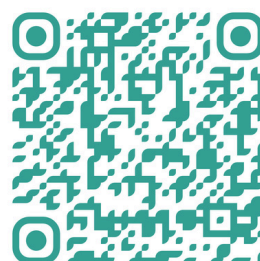
📍 Vigneulles-lès-Hattonchâtel

DE NOMBREUX AUTRES LIEUX À DÉCOUVRIR AUX ALENTOURS !

SCANNEZ CES QR CODE POUR EN SAVOIR +

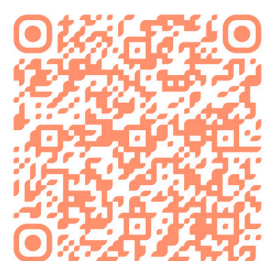


Autres activités
aux alentours



Scannez- moi

Autres producteurs
locaux à découvrir



Scannez- moi



SE RESTAURER

Se restaurer

— À MADINE —

NONSARD

Restauration rapide

O'groin Che



► Infos :
06 81 37 95 95
ogroinche@gmail.com

NONSARD

Restaurant - brasserie

Brasserie du port



► Infos & réservation :
03 29 89 38 93
madinebrasserie@gmail.com

NONSARD

Restauration rapide

Bar de la plage et snacks



► Infos :
03 29 89 38 94
caroline_lapere@hotmail.com

NONSARD

Restauration rapide

Club house du golf



► Infos :
03 29 89 56 00
golf@lacmadine.com

HEUDICOURT

Restauration rapide

Bar du lac



► Infos :
07 84 28 90 15
bardulac@outlook.fr



Se restaurer

AUX ALENTOURS

La Madinoise

Epicerie, café, bar, restaurant



► Infos & réservation :
09 88 38 89 97
📍 Pannes

Hôtel Restaurant du lac***

Restaurant



► Infos et réservation :
03 29 89 34 80
📍 Heudicourt

La Mangeoire

Restaurant gastronomique



► Infos & réservation :
06 74 87 15 04
📍 Nonsard

Le Mad'In Meuse

Restauration rapide



► Infos :
06 77 77 34 39
📍 Heudicourt

O'clos du Père Oca

Restaurant



► Infos et réservation :
06 17 97 88 01
📍 Nonsard

Les Essarts

Restaurant - traiteur



► Infos et réservation :
03 29 89 32 40
📍 Nonsard

Cerise sur le gâteau

Restaurant - bar



► Infos et réservation :
09 52 24 12 99
📍 Essey-et-Maizerais

La Maraude

Restaurant



► Infos et réservation :
03 29 90 80 46
📍 Vigneulles-lès-Hattonchâtel



Commerces

— AUX ALENTOURS —

Kebab

Restauration rapide



► Infos et réservation :
03 54 02 98 59

📍 Vigneulles-lès-Hattonchâtel

Colruyt

Supermarché



► Infos :
03 29 46 49 50

📍 Vigneulles-lès-Hattonchâtel

Le Louis d'Or

Bar, tabac



► Infos :
06 43 10 43 23

📍 Vigneulles-lès-Hattonchâtel

Distributeurs automatiques

Pizzas, paninis, boissons



► Infos :
03 83 81 22 96

📍 Vigneulles-lès-Hattonchâtel

Boulangerie

Viennoiseries, pains



► Infos :
03 29 89 31 16

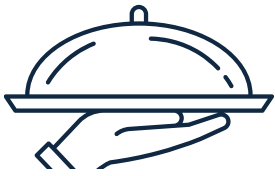
📍 Vigneulles-lès-Hattonchâtel

Brasserie Amara



► Infos :
06 50 49 31 29

📍 Vigneulles-lès-Hattonchâtel



TRAITEURS

Traiteurs

— AUX ALENTOURS —



Traiteurs partenaires

Manuel traiteur



► Infos :
03 29 89 02 10

📍 Saint-Mihiel

Larminy traiteur



► Infos :
03 29 89 33 18

📍 Saint-Maurice-sous-les-Côtes



Autres traiteurs

Cerise sur le gâteau



► Infos :
09 52 24 12 99
📍 Essey-et-Maizerais

LB traiteur



► Infos :
03 83 29 03 59
📍 Saizerais

Lefort Traiteur



► Infos :
03 29 70 79
📍 18 Saint-Mihiel

Tout comme mamie

TOUT COMME MAMIE

► Infos :
06 44 30 23 94
📍 Chambley-Bussières



URGENCES

Consignes

— EN CAS D'INCENDIE —

1 - ÉVACUATION

Évacuer par la porte de sortie de secours la plus proche (*cf plans pages 37 et 38*).

2 - REGROUPEMENT

Se regrouper au point de rassemblement situé au niveau du camp de toile face à l'hébergement collectif (*cf plan ci-dessous*).



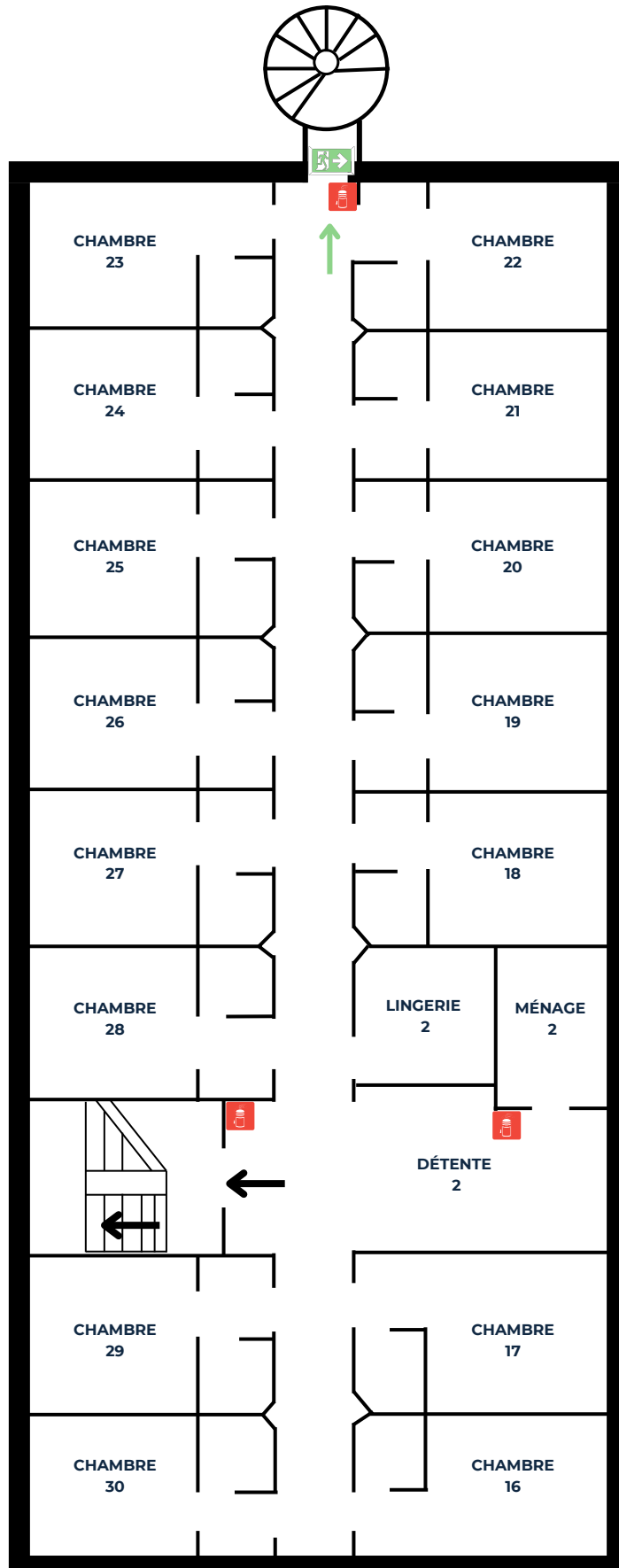
PLAN CENTRE D'HÉBERGEMENT COLLECTIF LAC DE MADINE - HEUDICOURT

REZ-DE-CHAUSSÉE



PLAN CENTRE D'HÉBERGEMENT COLLECTIF LAC DE MADINE - HEUDICOURT

1ER ÉTAGE



Numéros d'urgence



Sapeurs pompiers

Fire service

Feuerwehr

18



Police

Police

Polizei

17



SAMU

Emergency medical service

Arztlicher notdienst

15



Urgences médicales européennes

European emergency medical service

Europäische medizinische notfälle

112



Urgences sourds et malentendants

Deaf and hard-of-hearing emergency

Notfälle gehörlose und hörgeschädigte

114



Hôpital

Hospital

Krankenhaus

03 29 91 81 81

📍 *Saint-Mihiel*



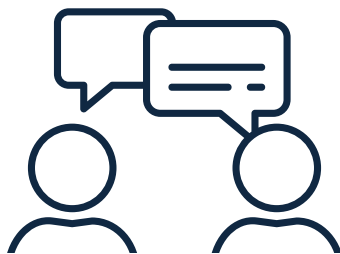
Clinique vétérinaire

Veterinary clinic

Tierartzklinik

03 29 89 09 21

📍 *Saint-Mihiel*



INFOS UTILES

Adresses utiles



Distributeurs de billet

- *La Banque Postale - 30 Rue Raymond Poincaré, 55210 Vigneulles-lès-Hattonchâtel*
- *Crédit Agricole - 32 Rue Raymond Poincaré, 55210 Vigneulles-lès-Hattonchâtel*



Stations essence

- *Total Energies - 63 Rue Raymond Poincaré, 55210 Vigneulles-lès-Hattonchâtel*
- *Colruyt - 28 Rue de Saint-Mihiel, 55210 Vigneulles-lès-Hattonchâtel*
- *Total Energies - 26 Rue Raymond Poincaré, 54470 Essey-et-Maizerais*



Station de lavage

64 Rue Raymond Poincaré, 55210 Vigneulles-lès-Hattonchâtel



Pharmacie

72 Rue Raymond Poincaré, 55210 Vigneulles-lès-Hattonchâtel

- *03 29 89 30 32*



Pôle médical

74 Rue Raymond Poincaré, 55210 Vigneulles-lès-Hattonchâtel

- *03 29 90 69 29*



Hôpital

2 places Jean Bérain, 55300 Saint-Mihiel

- *03 29 91 81 81*

Le Lac de Madine est équipé de l'application d'informations et d'alertes PanneauPocket



INFOS



ALERTES



AGENDA



Gratuit



Anonyme



Sans Publicité

1 Téléchargez gratuitement l'application sur AppStore  PlayStore  ou AppGallery  ou en flashant le QR.

2 Recherchez "Lac de Madine" ou 55210

3 Cliquez sur le  pour l'ajouter à vos favoris et recevoir les notifications en temps réel





**L'équipe du Lac de Madine
vous souhaite de passer**



un agréable séjour !

madine

